



**Interface®**

Carpet Tile | LVT | nora® Rubber Flooring

# Life-Centered Design

Ontwerp een wereld  
waarin iedereen zich  
thuisvoelt

Een gids voor architecten en designers  
om de behoeften van alle levende  
wezens in evenwicht te brengen

# Inleiding

Als pionier op het gebied van design en duurzaamheid heeft Interface altijd prioriteit gegeven aan het creëren van ruimtes die zowel mensen als de planeet positief beïnvloeden. Voorheen benaderden we elk van deze onderwerpen afzonderlijk. Door de ene lens reflecteerden we op de invloed van ruimtes op het welzijn en de effectiviteit van gebruikers en door de andere lens onderzochten we onze impact op de aarde. De waarheid is echter dat al het leven, of het nu gaat om mensen, planten, dieren of microben, onlosmakelijk met elkaar verbonden is. En we geloven dat het essentieel is om design te benaderen met dit idee in gedachten.

De praktijk van Life-Centered Design is een natuurlijke stap vooruit in onze, op systemen gebaseerde, langetermijnbenadering van design. Het vraagt ons om ons perspectief te verbreden en te heroverwegen hoe we moeten onderzoeken, plannen, ontwerpen en bouwen met alle levensvormen in gedachten.

Het is een holistische designbenadering die ons laat nadenken over wat de positieve impact van onze bebouwde ruimtes zou zijn, als we evenveel prioriteit geven aan milieu-impact, menselijke gezondheid en welzijn, esthetica en functionaliteit, en onze verbinding met de natuur. Deze manier van denken erkent dat onze wereld en haar onderling verbonden systemen sterk op elkaar ingrijpen, dat onze acties een sneeuwbaaleffect hebben, en dat wanneer de ecosystemen waar we deel van uitmaken in crisis zijn, wij dat ook zijn.

We dringen er bij anderen op aan om met ons op onze reis te gaan om het concept van Life-Centered Design te omarmen en om de natuur te zien als meer dan alleen een oneindige bron die aan onze behoeften en wensen moet voldoen. Door gezamenlijke actie kunnen we de bebouwde omgeving transformeren en meer recht doen aan alle soorten leven op aarde.

In deze inleidende gids geven we een overzicht van Life-Centered Design en bespreken we mogelijkheden om het concept in de praktijk te brengen. We hebben ontwerpers, experts en opinieleiders van over de hele wereld geraadpleegd om belangrijke thema's, case studies en bruikbare inzichten samen te brengen om u te helpen deze aanpak in uw projecten te integreren.

Naarmate de effecten van klimaatverandering steeds duidelijker worden, wordt de noodzaak voor ontwerpers om de principes van Life-Centered Design toe te passen urgenter. We weten dat menselijk gedrag de grootste bedreiging is voor het leven op deze planeet. Het is dus tijd voor een nieuw ontwerp van de systemen die zoveel verwoesting veroorzaken. We hopen dat deze gids u zal stimuleren om na te denken over hoe de ontwerpgemeenschap in het beste belang van het hele leven kan handelen, om een rechtvaardige bebouwde omgeving te creëren waar iedereen kan gedijen.



Teesside University, UK

# Een meer holistische benadering van design

Life-Centered Design kijkt holistischer naar de bebouwde omgeving. Het vereist dat we onszelf afvragen: “Hoe kunnen we bijdragen aan een bloeiende toekomst voor alle levende wezens?”

Deze benadering van design helpt ons om ons begrip van de natuur te verbreden, zodat we inzien dat de natuur meer is dan fysieke elementen zoals dieren en planten, dat het de onderling verbonden systemen zijn die de diversiteit van het leven op aarde ondersteunen. En deze diversiteit maakt belangrijke aspecten van een leefbare biosfeer mogelijk, waaronder veerkrachtige levensondersteunende systemen zoals gezonde lucht, drinkbaar water, stabiele klimaatcycli, etc. Via Life-Centered Design houden we rekening met de onderlinge afhankelijke behoeften, waarden en ervaringen van alle levende wezens, waarbij we blijven werken aan een toekomst die prioriteit geeft aan milieu-impact, menselijke gezondheid en welzijn, esthetica en functionaliteit.

## Evoluerende ontwerpmethoden

Life-Centered Design is een noodzakelijke verruiming van de huidige ontwerpmethoden. Hoewel de focus op mensgericht design in interieurs en architectuur onze ruimtes verbeterde en individuele behoeften ondersteunde, moeten we deze focus uitbreiden naar de ecosystemen die het leven op onze planeet mogelijk maken. Met deze allesomvattende benadering herdefiniëren we de reikwijdte van het ontwerp niet alleen op de eisen van de gebruikers van gebouwen, maar houden we ook rekening met de gevolgen van bouwprojecten voor de andere soorten leven die erdoor worden beïnvloed. In plaats van andere ontwerpmethoden te ondermijnen, verbindt Life-Centered Design zich juist met deze methoden om complexe onderling verbonden en onderling afhankelijke problemen aan te pakken.

Veel van de uitdagingen waarmee het leven op aarde tegenwoordig wordt geconfronteerd, zijn immers het cumulatieve resultaat van miljoenen individuele ontwerpbeslissingen die zijn genomen sinds het begin van de industriële revolutie. Daarom is ontwerpen niet zo eenvoudig als we ooit geloofden. Om met succes een leefbare toekomst te ontwerpen, moeten architecten en ontwerpers over de hele wereld nu problemen aanpakken met betrekking tot stedelijke uitbreiding, massale ontheemding, vervuiling, extreme weersomstandigheden, biodiversiteitsverlies en meer.

## Voorbeelden van designmethoden die aspecten van Life-Centered Design bevatten

Designbenadering	Wat het vraagt
Regeneratief design	Deze plaatsgebaseerde aanpak heeft tot doel een positieve ecologische en sociale impact te hebben die aanpasbaar, herstellend en duurzaam is. <sup>1</sup>
Mensgericht design	Deze methode gebruikt observatie om menselijke eindgebruikers centraal te stellen in het ontwerpproces om aan hun unieke behoeften en wensen te voldoen. <sup>2</sup>
Biophilic design	Deze praktijk richt zich op hoe verbindingen met de natuur kunnen worden ontworpen in de bebouwde omgeving om het welzijn van mensen en de planeet te ondersteunen. <sup>3</sup>
Biomimetisch design	Deze methode leert van de natuur voor het creëren vorm en functie in haar ontwerpprincipes en -strategieën. <sup>4</sup>
Circulair design	Deze aanpak is grotendeels gericht op materialen en past het lineaire proces van take-make-waste aan om hulpbronnen in gebruik te houden. <sup>5</sup>

## Life-Centered Design gebeurt nu al

Wereldwijd zien we de invoering van Life-Centered Design op schaal in stedelijk ontwerp. Bij dergelijke inspanningen wordt rekening gehouden met de relatie van ruimtes tot gebouwen, van gebouwen tot hun locaties en van locaties tot de omliggende gemeenschap, en met de manier waarop elk van deze elementen bijdraagt aan de gezondheid van de gehele stedelijke textuur en daarbuiten. Deze doordachte, empathische projecten worden tot leven gebracht met infrastructuur om:

- **een grotere veerkracht tegen klimaatverandering te creëren** door op de natuur gebaseerde oplossingen toe te passen. Sponge Cities integreren bijvoorbeeld strategische landschapsarchitectuur voor een betere waterabsorptie en overstromingspreventie in stedelijke gebieden.<sup>6</sup>
- **de biodiversiteit te beschermen en verbeteren** via het planningsproces. Initiatieven zoals Project Positive van Biomimicry 3.8, de Urban Greening Factor (UGF)<sup>7</sup>, Biodiversity Net Gain (BNG)<sup>8</sup> en de City Biodiversity Index (CBI)<sup>9</sup> bieden stadsplanners tools om de voortgang van hun inspanningen voor het behoud van biodiversiteit te meten en te volgen.
- **de verbondenheid van biodiversiteit en klimaatcrises aan te pakken** door BiodiverCities<sup>10</sup> te creëren en het Biophilic Cities Network over de hele wereld uit te breiden.<sup>11</sup>
- **bewoners van steden meer toegang geven tot groene ruimtes** via natuurpositieve benaderingen, zoals Building with Nature<sup>12</sup>, de Living Building Challenge<sup>13</sup> en de WELL Building Standard<sup>®</sup>.<sup>14</sup>

Deze initiatieven helpen de invoering van een meer levensgerichte benadering van gebouwen en binnenruimtes te vergemakkelijken. Het rimpeleffect van dergelijke ontwerpconcepten betekent dat architecten en ontwerpers in de bebouwde omgeving vaak een impact hebben die een eerste project ver overtreft.

# De thema's van Life-Centered Design

Hoe kunnen ontwerpers Life-Centered Design integreren in hun dagelijkse praktijk? We verzamelden inzichten van vakmensen, identificeerden voorbeelden uit de praktijk en destilleerden vervolgens onze bevindingen in zes thema's die deze ontwerpmethoden ondersteunen. Hoewel we elk thema afzonderlijk zullen onderzoeken, is het ook belangrijk om te benadrukken waar ze elkaar overlappen, wat de verbondenheid van Life-Centered Design weerspiegelt.

- 1 Ontwerpen voor al het leven op gelijke basis
- 2 Ontwerpen met de natuur
- 3 Ontwerpen voor verbinding
- 4 Ontwerpen in samenwerking
- 5 Ontwerpen gericht op positiviteit
- 6 Ontwerpen met het verleden en de toekomst in gedachten



“We moeten niet op zoek gaan naar het ultieme instrument of kader dat alle andere irrelevant maakt. We hebben ontwerpers nodig die een leven lang willen leren met een verregaande toolkit, en in staat zijn om te reageren op de unieke complexiteiten, kansen en behoeften die elk project biedt.”

Erin Rovalo, Ph.D., VP van Community, International Living Future Institute

# Thema 1: Ontwerpen voor al het leven op gelijke basis

Life-Centered Design vraagt ons om een meer bescheiden 'wij'- in plaats van 'ik'-mentaliteit aan te nemen. Dit perspectief weerspiegelt het eenvoudige, wetenschappelijke feit dat mensen tot het bredere systeem van leven behoren en dat veel van de uitdagingen waarmee we als soort worden geconfronteerd ook van invloed zijn op andere levensvormen.

Zodra we ons begrip veranderen van wie en wat ons ontwerp dient, kunnen we trajecten openen om te ontwerpen voor meer gelijkheid en voor het welzijn van meer soorten op onze planeet.

## In de praktijk:

Het kantoorgebouw van Biotope in Lille, Frankrijk, is een inspirerend voorbeeld van een ontwerp voor al het leven dat werknemers op elk niveau verbindt met de natuur. De naam van het gebouw, ontworpen door Henning Larsen en het in Lille gevestigde KeurK, weerspiegelt de Griekse frase "levensplaats" en is een verticale uitbreiding van de Green Ring van de stad, die door de vestiging loopt. Een netwerk van balkons, terrassen en bruggen, compleet met nestkastjes en vruchtbare substraten<sup>15</sup>, creëert een habitat voor meer dan 65 plantensoorten en lokale wilde dieren.

## Zo kunt u ontwerpen voor al het leven op gelijke basis:

- Transformeer uw denken over wie of wat door het ontwerp wordt gediend.
- Verbreed uw perspectief om rekening te houden met de behoeften van ander leven in combinatie met menselijke behoeften (bijv. mensen zien als onderdeel van de natuur in plaats van afzonderlijk daarvan).
- Begrijp wat welzijn van de omgeving betekent en hoe dit de fysieke en mentale gezondheid van mensen beïnvloedt.
- Zie in dat schijnbaar onafhankelijke projectbeslissingen gevolgen kunnen hebben voor de hele toeleveringsketen.

## Begin met te vragen:

1. Als u uzelf als onderdeel van de natuur beschouwt, hoe verandert dit dan uw benadering van het project?
2. Wat zijn de relaties tussen dit project, de lokale gemeenschap en het natuurlijke ecosysteem?
3. Hoe kan dit project het welzijn van gebruikers, niet-gebruikers en andere soorten leven, zowel lokaal als wereldwijd, ten goede komen?



“ We veranderen en verbreden ons begrip van welzijn. We zien ons welzijn meestal beperkt, als in silo's. Maar het is verbonden met het welzijn van alles om ons heen.”

Katharina Clasen, Senior UX Designer & Co-Founder van LifeCenteredDesign.net

# Thema 2: Ontwerpen met de natuur

Life-Centered Design zorgt ervoor dat de natuur een pleitbezorger heeft tijdens het ontwerpproces. Het moedigt ons aan om onze verantwoordelijkheden uit te breiden, waarbij we de impact van de bebouwde omgeving op meer dan alleen mensen betrekken en bedenken hoe we kunnen werken met, in plaats van tegen, onze ecosystemen.

Dit omvat het uitvoeren van rigoureuus onderzoek tijdens het ontwerpproces en het gebruiken van deze inzichten om geïnformeerde ontwerpbeslissingen te nemen.

## In de praktijk:

Het Brock Environmental Center van de Chesapeake Bay Foundation, gelegen in Virginia Beach, Virginia in de Verenigde Staten, is een voorbeeld van ontwerpen met de natuur. Het stuk land waar de Atlantische Oceaan en de Chesapeake Bay elkaar ontmoeten, is essentieel voor het ecosysteem van het gebied. Vroeger was de locatie van het project een moeras, dat in de jaren '70 was gevuld met baggerspecie. Tegenwoordig staat er een gebouw dat uniek is door de manier waarop het het herstel van het land ondersteunt, waardoor ecologische successie en het creëren van habitats voor cruciale flora- en faunasoorten mogelijk wordt. De locatie maakt ook praktische milieuvorlichtingsprogramma's mogelijk, waardoor de lokale gemeenschap het ecosysteem waar ze deel van uitmaken kan begrijpen en de volgende generatie in staat kan stellen haar pleitbezorger te worden.<sup>16</sup>

## Zo kunt u ontwerpen met de natuur:

- Erken dat ontwerpbeslissingen (zoals hergebruik versus nieuwbouw, de mate van energie-efficiëntie en opgenomen koolstof van materialen) ofwel Mét ofwel tegen de natuur werken.
- Behoud een fundamenteel begrip van de natuurlijke systemen rond een project.
- Integreer projectspecifieke gegevens en inzichten om te ontwerpen op een manier waarin de natuur kan gedijen.
- Treed op als hoeder van de natuur en benader ontwerp als een vorm van rentmeesterschap.

## Begin met te vragen:

1. Als de natuur uw klant was, naar wie en wat zou het dan vragen bij dit project?
2. Welke inzichten hebt u om echt in te zien hoe uw project de behoeften van de natuurlijke omgeving beïnvloedt? Welke inzichten hebt u nog nodig?
3. Hoe kan dit project een positieve invloed hebben op het lokale en wereldwijde ecosysteem?



We moeten rentmeesters zijn en niet vechten tegen de natuur. We behandelen het land als iets dat moet worden bevochten en overwonnen.”

Javier Gras, Partner bij Terralupa en Organizational Outreach & Impact Lead bij The Bio-Leadership Project



## Thema 3: Ontwerpen voor verbinding

Als soort zijn we wereldwijd meer dan ooit onderling verbonden door de ontwikkeling van technologie. Tegelijkertijd zijn velen van ons steeds meer los komen te staan van menselijke relaties en de wereld om ons heen, met negatieve gevolgen voor ons welzijn.<sup>17</sup>

Life-Centered Design erkent de menselijke behoefte om verbinding te maken met de samenleving en met de natuur om empathie, begrip en welzijn op te bouwen. Deze connecties kunnen met elkaar, onze gemeenschappen, de plaatsen die we bezoeken, onze natuurlijke omgeving of andere culturen zijn. Het moedigt ons ook aan om gebruik te maken van de praktijken van inheemse gemeenschappen wereldwijd, waarvan velen een diepe band met de natuurlijke omgeving hebben behouden.

### In de praktijk:

Te Kura Whare, gebouwd voor het volk van de Tūhoe in Aotearoa (Nieuw-Zeeland), belichaamt de zin van contact met mens en natuur.<sup>18</sup> De ruimte dient als platform voor het volk van de Tūhoe om in contact te komen met hun vroegere, huidige en toekomstige iwi (stam), waarvan de voorouderlijke landen Te Urewera omvatten, een voormalig nationaal park dat nu wettelijk wordt erkend als een levende persoon.<sup>19</sup> Het resultaat is een plek die hun culturele waarden en identiteit weerspiegelt. De regeneratieve praktijken die in de bouw worden gebruikt, creëren een solide basis voor de gemeenschap om op te treden als hoeders van hun natuurlijke omgeving.

### Zo kunt u ontwerpen voor verbinding:

- Begrijp dat mensen contact moeten maken binnen en buiten onze gemeenschappen.
- Kom weer in contact met de natuur, want dat is essentieel voor ons welzijn en de gezondheid van de planeet.
- Faciliteer deze verbindingen met de bebouwde omgeving om een persoonlijk gevoel voor de plaats te creëren.
- Informeer klanten over hoe een project gebruikers wil verbinden met de projectlocatie, de lokale gemeenschap en de omringende natuurlijke systemen.

### Begin met te vragen:

1. Op wie heeft dit ontwerp direct of indirect invloed en hoe kunt u rekening houden met hun behoeften?
2. Hoe kan dit project hen helpen zich deel te voelen van hun lokale gemeenschappen en omgeving?
3. Wat kunnen de onbedoelde gevolgen zijn van uw ontwerp? Hoe maakt u deze zichtbaar?



“ Door te erkennen dat wij [mensen] geen apex-soort zijn, maar dat we tot een complex systeem van leven behoren waarmee elk van ons is verweven en waarin iedereen met elkaar verbonden is. Er ligt veel waarde in het terugbrengen van een gevoel van behoud van traditionele levenswijzen en levensbeschouwingen; we kunnen kijken naar inheemse gemeenschappen voor begeleiding en leiderschap.”

Kara de los Reyes, oprichter van Terralupa & Co-CEO van The Association of Collaborative Design

# Thema 4: Ontwerpen in samenwerking

Life-Centered Design bevordert een gezamenlijke benadering van ontwerp en benadrukt de waarde van diversiteit, zowel in een professionele als maatschappelijke hoedanigheid.

Het moedigt ons aan om van anderen te leren, middelen en kennis te delen en open te staan voor inzichten van mensen met verschillende perspectieven en expertise. Binnen de sector gebouwde omgeving betekent dit het afbreken van professionele silo's die impactvolle interdisciplinaire samenwerking in de weg kunnen staan. Het overwegen van een breed scala aan perspectieven kan immers vaak helpen bij het ontwikkelen van ontwerp oplossingen die tegemoetkomen aan meer diverse behoeften en doelen, meer veerkracht leveren en projecten positioneren voor succes op de langere termijn.

Door in samenwerking te ontwerpen, worden we uitgedaagd om te herkennen hoe subjectiviteit onze ontwerpbeslissingen beïnvloedt, om manieren te vinden om te luisteren en te leren van de doorleefde ervaringen van anderen, en om rekening te houden met betrokkenen op wie onze projecten impact hebben, en die we traditioneel niet als belanghebbenden beschouwen.

## In de praktijk:

Living Science Building van de Bertschi School in Seattle, Washington, VS, weerspiegelt dit thema.<sup>20</sup> Ontwerpers vroegen leerlingen van de kleuterschool tot de vijfde klas hoe ze de natuur tot uiting wilden zien komen in hun klaslokalen en verwerkten vervolgens hun antwoorden in het ontwerpproces. Aangedreven door een verbeelding die niet wordt beperkt door praktische beperkingen, bedachten de leerlingen een centrale rivier die door de ruimte liep, en die geïntegreerd was in het regenwateropvangsysteem. Dit proces toonde het respect en ontzag dat de leerlingen voelden voor hun natuurlijke omgeving, waardoor een ruimte ontstond waar deze gevoelens konden blijven bloeien tijdens hun leerervaring.

## Zo kunt u ontwerpen in samenwerking:

- Luister met openheid naar mensen met verschillende ervaringen en perspectieven.
- Neem ondervertegenwoordigde belanghebbenden op in het ontwerpproces.
- Deel en wissel kennis uit met andere professionals.
- Houd ontwerpbriefings en vorm programmeerfasen waarin rekening wordt gehouden met niet-traditionele bijdragers.

## Begin met te vragen:

1. Hoe kunt u leren van en samenwerken met verschillende disciplines? En hoe deelt u deze lessen met anderen?
2. Welke persoonlijke of culturele vooroordelen, perspectieven en waarden brengt u mee naar dit project? Hoe kunt u ervoor zorgen dat deze geen invloed hebben op uw aanpak?
3. Welke modellen of hulpmiddelen kunnen een betere samenwerking bij dit project stimuleren?



De eerste vraag die ik moet stellen is: "Hoe kan ik mezelf decentreren? Wat zijn mijn vooroordelen, waarden, aannames en privileges?"

Damien Lutz, Senior UX/UI Designer, auteur en oprichter van Life-centred Design Lab

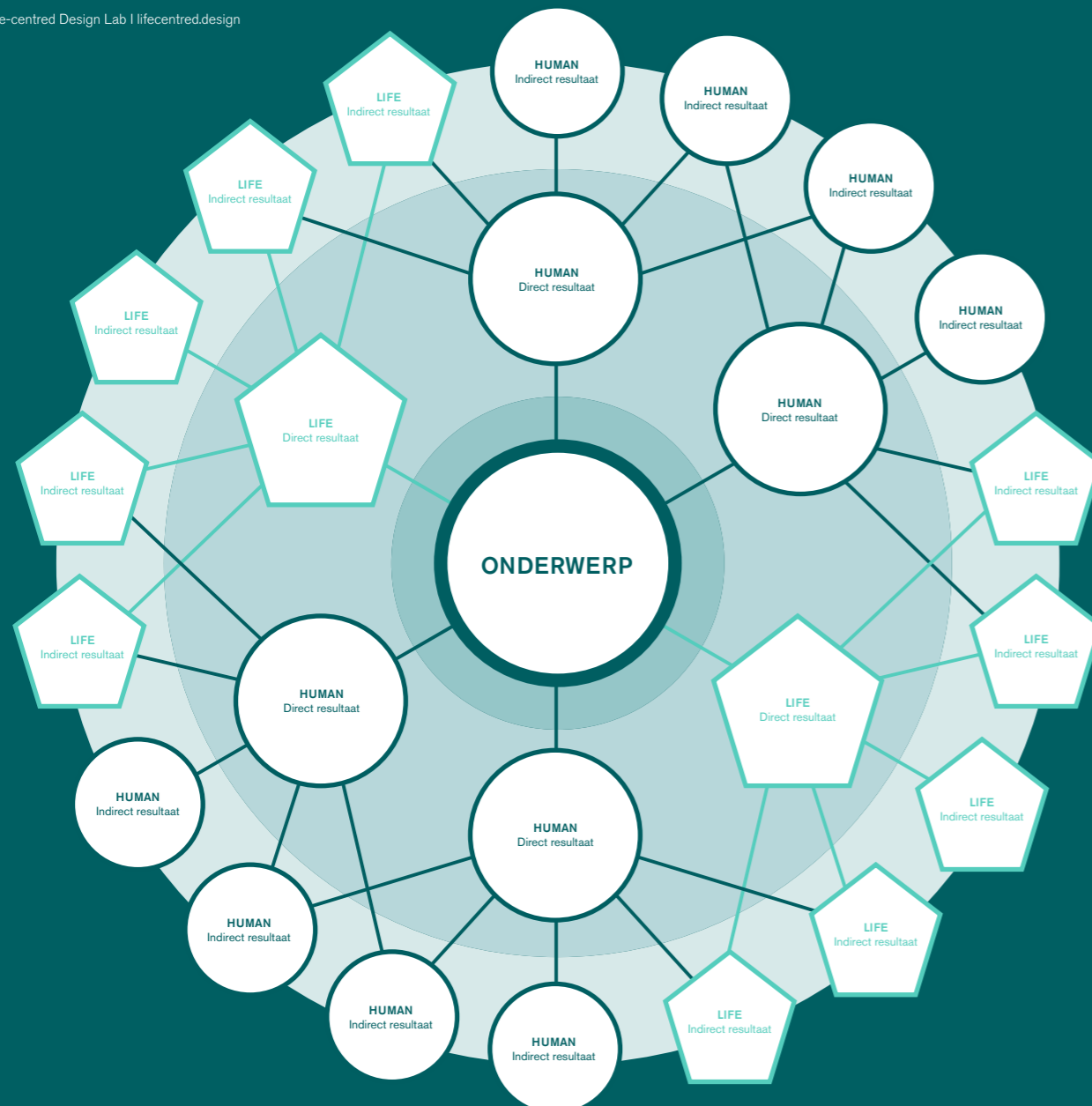


The Bertschi School's Living Science Building, Seattle, Wash., USA  
Photo credit: Benjamin Benschneider

# Holistic Futures Wheel

Damien Lutz 2020 | Gebaseerd op het Futures Wheel van Jerome C. Glenn

The Life-centred Design Lab | [lifecentred.design](http://lifecentred.design)



## Hoe te gebruiken

### Stap 1

Schrijf uw onderwerp (idee/beslissing/verandering/uitdaging) in het midden.

### Stap 2

Stelt u zich voor dat deze uitdaging daadwerkelijk plaatsvindt en identificeer (brainstorm of onderzoek) mogelijke directe gevolgen. Deze kunnen positief, negatief of neutraal zijn. Schrijf ze in de eerste ring rond de Uitdaging in het midden.

### Stap 3

Identificeer indirecte gevolgen die worden gegenereerd door de directe gevolgen. Gebruik de verbindinglijnen om u te helpen bedenken welke indirecte resultaten kunnen worden gegenereerd door de gecombineerde effecten van twee directe resultaten. Deze lijnen zijn slechts een richtlijn, voel u vrij om ze waar nodig te negeren/verwijderen.

### Stap 4

Breid het zo vaak uit met nieuwe ringen met indirecte resultaten als u wilt. Voel u vrij om naar derde of verdere gevolgniveaus te gaan.

### Stap 5

Analyseer voor de volgende stappen - overweeg hoe u de negatieve effecten kunt verbeteren of beheeren, de positieve kunt verbeteren en benutten, en het neutrale kunt verwijderen of activeren.

## Belangrijk



De middelste cirkel is uw uitdaging - een idee, verandering of beslissing - waarvan u de gevolgen wilt onderzoeken.



De Directe/Indirecte resultaten van de cirkel MENS omvatten gevolgen voor directe menselijke aspecten (productgebruikers, zakelijke en economische gevolgen).



De Directe/Indirecte resultaten van de veelhoek LEVEN omvatten gevolgen voor de vitaliteit van de biodiversiteit (land, bossen, zee, lucht, dieren, insecten, ecosystemen, energie, weer), menselijke diversiteit (raciaal, cultureel, seksueel, gender) en mensen die tijdens de hele levenscyclus van de verandering/het product zijn getroffen, maar onzichtbaar blijven. Gebruik voor hulp bij genereren van ideeën hiervoor de Product Lifecycle Impact Cards die te vinden zijn in de Damien Lutz's Holistic Design Toolkit.\*

\*<https://www.damienlutz.com.au/wp-content/uploads/2020/12/Holistic-Design-Toolkit.pdf>

# Thema 5: Ontwerpen gericht op positiviteit

Hoewel het concept open lijkt te staan voor meerdere interpretaties, betekent "ontwerpen gericht op positiviteit" in de kern het bereiken van projectdoelen en tegelijkertijd positieve verandering creëren. Life-Centered Design nodigt ons uit om te heroverwegen wat een goed ontwerp betekent – verder kijken dan wenselijkheid of impactvermindering ('minder slecht' zijn) om meer rekening te houden met levensgerichte waarden, zoals kwaliteit van leven.

Bij het ontwerpen gericht op positiviteit moeten we de behoeften en wensen van klanten, gebruikers en onze soorten in evenwicht brengen met een bredere verantwoordelijkheid voor onze ecosystemen. Dit betekent dat u zich afvraagt voor wie of wat het ontwerp goed is om negatieve of onbedoelde gevolgen, te minimaliseren en op feedback te reageren. De waarden die we prioriteren vormen de ijkpunten die we stellen voor het beoordelen van een goed ontwerp, dus we moeten er zeker van zijn dat deze waarden de hele levensduur ten goede komen.

## In de praktijk:

Binnen de industrie zien we de opkomst van deze tools en statistieken, maar ze zijn niet allemaal nieuw. Senior UX/UI Designer, auteur en oprichter van Life-centred Design Lab Damien Lutz heeft Jerome C. Glenn's Futures Wheel uit 1971 (gebruikt om de mogelijke gevolgen van verandering te identificeren) aangepast<sup>21</sup>, waardoor het Holistic Futures Wheel werd gecreëerd. De updates van Lutz maken de originele versie van Glenn meer ontwerpgerelateerd en onderzoeken beter de impact op de hele levensduur tijdens het ontwerpproces.<sup>22</sup>

## Zo kunt u ontwerpen gericht op positiviteit:

- Bepaal welke waarden prioriteit moeten krijgen, zowel individueel als professioneel.
- Creëer nieuwe kwalitatieve en kwantitatieve methoden voor het meten van succes en het verzamelen van feedback.
- Breng onze behoeften als individu en als soort in evenwicht met de behoeften van al het andere leven.
- Bepaal hoe u de impact van een project op de gemeenschap en de biosfeer meetbaar kunt verbeteren met behoud van klanttevredenheid en winstgevendheid.

## Begin met te vragen:

1. Hoe definieert u wat er "goed" uitziet voor dit project - zowel kwantitatief als kwalitatief?
2. Welke methoden zult u gebruiken om ervoor te zorgen dat het project een positieve impact heeft, klein of groot, op de omgeving?
3. Hoe vindt u de juiste balans tussen menselijke en niet-menselijke behoeften?



Een deel van het verzekeren dat alle belanghebbenden vertegenwoordigd zijn in het ontwerpproces is [overdenken] wie de 'nadelen' zou kunnen krijgen – geen enkel ontwerp zal ooit volledig positief zijn."

Gemma Jerome, Ph.D., directeur van Building with Nature



# Thema 6: Ontwerpen met het verleden en de toekomst in gedachten

Life-Centered Design breidt het concept van een projecttijdlijn uit door te ontwerpen voor meer dan alleen de kortetermijndoelen van het eerste gebruik van het gebouw. Dit vereist dat projectteams weerstand bieden tegen de verleiding om te beginnen met een lege pagina en in plaats daarvan terugkijken naar het verleden en de lessen toe te passen - van eerdere projecten, pre-industriële gemeenschappen, lokale ecosystemen en meer, om mogelijkheden voor verbeteringen te identificeren die met al het leven rekening houden.

Even belangrijk is de noodzaak om te erkennen dat de huidige ontwerpbeslissingen van invloed zijn op het vermogen van toekomstige generaties om te floreren en van de aarde om zichzelf te herstellen. Dit is een idee van inheemse gemeenschappen zoals Haudenosaunee Confederacy in Noord-Amerika, waarvan het idee van de Seventh Generation rekening houdt met "diegene die nog niet geboren zijn, maar de wereld zullen erven".<sup>23</sup> Life-Centered Design vraagt ons om na te denken over de effecten van een gebouw op toekomstige generaties, hoe anderen een ontwerp in de loop van de tijd kunnen aanpassen of ontwikkelen, en eventuele langetermijneffecten op de onderling afhankelijke systemen die alle soorten leven met elkaar verbinden.

## In de praktijk:

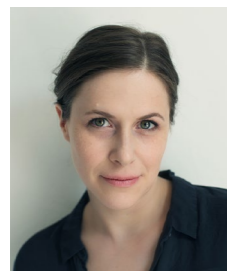
Een voorbeeld van ontwerpen met het verleden en de toekomst in gedachten is het Cheonggyecheon Stream Restoration Project in Seoul, Zuid-Korea. Bij het project werd een drukke snelweg verwijderd om een deel van de Cheonggyecheon-beek bloot te leggen, die eerder door de weg werd bedekt. Dit markeert een verschuiving van autocentrische stedelijke ontwikkeling naar focus op het verbeteren van de kwaliteit van leven voor zowel menselijke bewoners als de lokale ecosystemen. Het project verbeterde het gebied sociaal en economisch, verhoogde biodiversiteit, verminderde het effect van het stedelijke warmte-eiland en creëerde langetermijnveerkracht tegen overstromingen.<sup>24</sup>

## Hoe kunt u ontwerpen met het verleden en de toekomst in gedachten:

- Overweeg hoe de beslissingen van vandaag de generaties van morgen zullen beïnvloeden.
- Leer van het verleden om de toekomst van een projectlocatie en daarbuiten te verbeteren.
- Begrijp bij het ontwerpen dat toekomstige gebruikers zullen aanpassen wat u creëert.
- Identificeer mogelijkheden om de veerkracht van uw project te vergroten en evolutionaire iteratie te faciliteren.

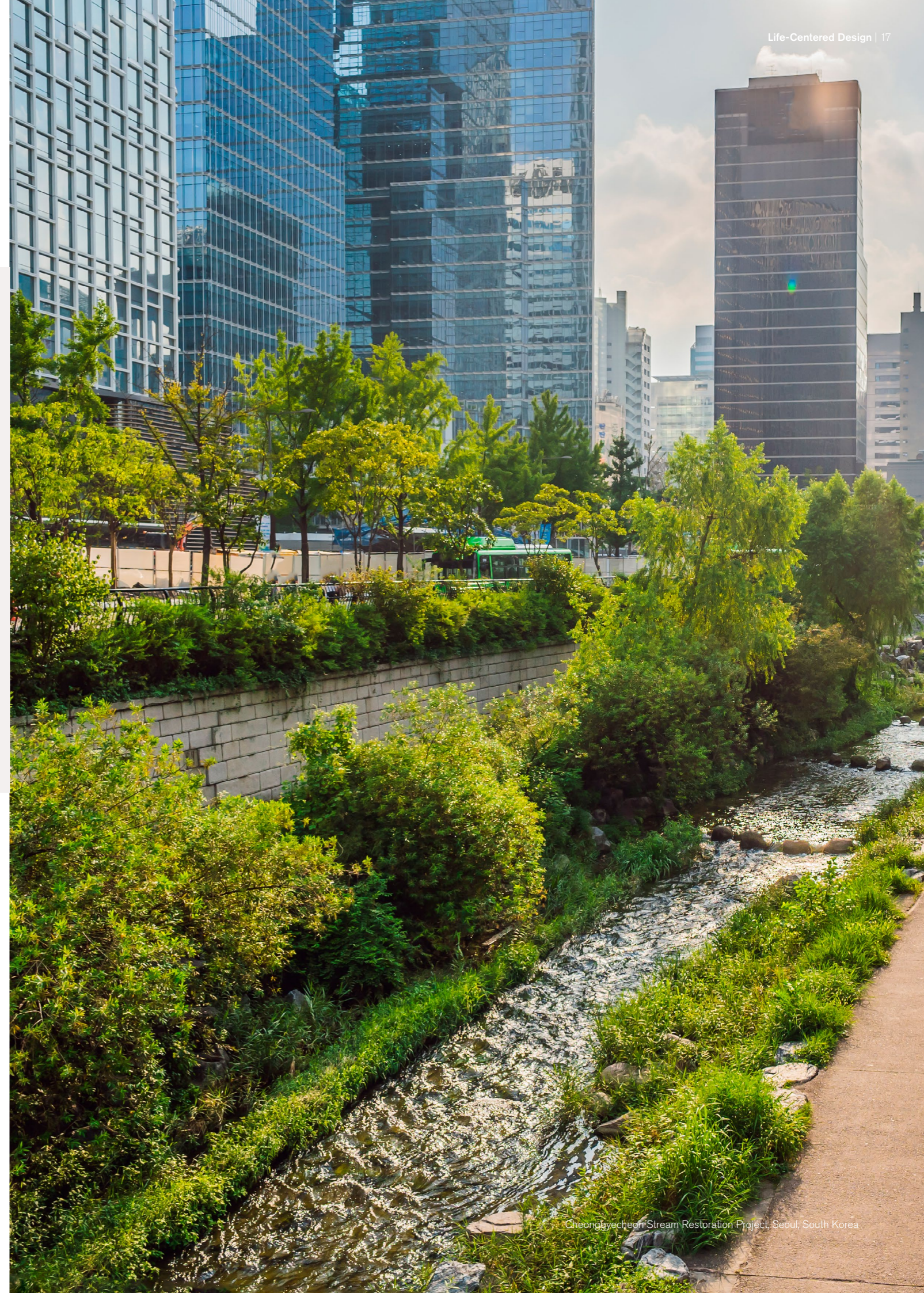
## Begin met te vragen:

1. Zullen anderen in de toekomst kunnen aanpassen wat u hebt gecreëerd in plaats van het te slopen en vanaf nul te beginnen?
2. Hoe kan dit project helpen om negatieve effecten uit het verleden te corrigeren en bij te dragen aan het welzijn van toekomstige generaties?
3. Hoe zal dit project zich aanpassen aan de veranderende behoeften van mens en milieu?



We moeten elk van onze projecten zien als een reeks katalysatoren. We stellen duidelijke doelen voor de lange termijn en keren vervolgens terug naar het ontwerp en de strategie. We doen dit door te vragen: 'Wat gebeurt er met een project door de jaren heen? En welke verschillende gevolgen zal het hebben voor zijn levensloop?' "

Shira de Bourbon Parme, Ph.D., Urban Wellbeing and Innovation Lead – Regenerative Cities bij Ramboll



# Wat nu?

Om zodanig te ontwerpen dat het menselijk en niet-menselijk leven op aarde kan gedijen, moet de bijdrage van de bouwsector aan klimaatverandering worden aangepakt. Het goede nieuws is dat Life-Centered Design de ontwerpgemeenschap in staat stelt om een stap vooruit te zetten op deze reis door een natuurlijke uitbreiding van ons huidige duurzaamheidstraject. Het nodigt ons uit om vragen te stellen die onze aannames uitdagen en op nieuwe manieren over projecten nadenken. Daarom moedigen we u aan om even stil te staan bij de waarden en perspectieven die van invloed zijn op uw eigen beslissingen en handelingen en vervolgens te kijken naar het grotere geheel – hoe wij mensen passen in onze ecosystemen en hoe we kunnen bijdragen aan hun veerkracht op de lange termijn.

## Hoe kunnen we dit doen?

Samen, door een gemeenschap van mensen te creëren die van elkaar leren, door elkaar te helpen onze blinde vlekken te zien en door onze middelen te delen als praktijkmensen en als personen. Het is een gevoel van iedereen met wie we het hebben besproken, dat alleen al de bekendheid met de term "Life-Centered Design" ons kan helpen ons denken te veranderen en dingen te zien vanuit een inclusiever en holistischer perspectief.

Interface is de reis aangegaan en we nodigen anderen uit om met ons mee te werken aan het creëren van een klimaat dat past bij het leven. Samen kunnen we helpen om het leven op aarde beter te dienen en de voordelen van een bloeiende wereld te omarmen.

## Wilt u meer weten?

Hieronder staan enkele aanvullende bronnen die ontwerpen met het oog op al-het-leven bevorderen:

- [LifeCenteredDesign.net<sup>25</sup>](#)
- [The Life-Centred Design Guide<sup>26</sup>](#)
- [The Life-Centered Design School<sup>27</sup>](#)
- [ClimateDesigners.org  
'What is Life-Centered Design' Podcast Episode<sup>28</sup>](#)



Bosco Verticale, Milan, Italy

# Erkenningen en bijdragers

Om deze gids te ontwikkelen, hebben we gepassioneerde en deskundige architecten, ontwerpers en opinieleiders geraadpleegd over Life-Centered Design en zijn zes thema's. Via deze gesprekken hebben we de ontwerpaanpak onderzocht en hoe ontwerpers het beginsel van al-het-leven in hun projecten kunnen integreren.

We willen de volgende changemakers en leiders bedanken voor hun deelname aan kennisuitwisseling met Interface en voor hun tijd om informatie, afbeeldingen en citaten te verstrekken die in deze ontwerpgids zijn opgenomen:

**Oliver Heath, Victoria Jackson en Rosa Isaacs van Oliver Heath Design Ltd.**, die enthousiast onderzoek deden naar het onderwerp en deze gids voor Interface schreven.

**Steve Colling**, eigenaar van **CREDO Research** en vriend van Interface, die changemakers interviewde over deze ideeën en deelnam aan vele levensveranderende gesprekken tijdens de ontwikkeling van deze gids.

Alle vooruitstrevende architectuur- en ontwerpprofessionals die in deze handleiding worden geciteerd en de hieronder vermelde professionals, die hun passie, samenwerkingsmentaliteit en standpunten over dit belangrijke onderwerp hebben gedeeld.

la Adlercreutz	Sarah Ichioka
Duncan Baker-Brown	Gemma Jerome, Ph.D
Shira de Bourbon Parme, Ph.D.	David Kirkland
Martin Brown	Damien Lutz
Katharina Clasen	Richard James MacCowan
Munish Datta	Bruce Mau
Estela Duhart	Scott McAulay
John Elkington	Arndt Pechstein, Ph.D.
Carolina Faria	Kara de los Reyes
Javier Gras	Erin Rovalo, Ph.D.
Hattie Hartman	Carra Santos
Mike Henderson	Matthijs Schouten, D.Sc
Samuel Huber, Ph.D.	Anton Schubert

## Referenties

- [https://www.designingbuildings.co.uk/wiki/Regenerative\\_design](https://www.designingbuildings.co.uk/wiki/Regenerative_design)
- <https://online.hbs.edu/blog/post/what-is-human-centered-design>
- <https://www.oliverheath.com/>
- <https://biomimicry.org/what-is-biomimicry/>
- <https://focus.flokk.com/what-does-circular-design-actually-mean>
- <https://climatechampions.unfccc.int/what-are-sponge-cities-and-how-can-they-prevent-floods/>
- <https://www.london.gov.uk/programmes-strategies/planning/implementing-london-plan/london-plan-guidance/urban-greening-factor-ugf-guidance>
- [https://naturalengland.blog.gov.uk/wp-content/uploads/sites/183/2022/04/BNG-Brochure\\_Final\\_Compressed-002.pdf](https://naturalengland.blog.gov.uk/wp-content/uploads/sites/183/2022/04/BNG-Brochure_Final_Compressed-002.pdf)
- [https://citieswithnature.org/cbi-introduction/#:~:text=The%20City%20Biodiversity%20Index%20\(CBI,against%20their%20own%20individual%20baselines.](https://citieswithnature.org/cbi-introduction/#:~:text=The%20City%20Biodiversity%20Index%20(CBI,against%20their%20own%20individual%20baselines.)
- <https://www.weforum.org/biodiversity-by-2030/insight-report>
- <https://www.biophilicities.org/>
- <https://www.buildingwithnature.org.uk/>
- <https://living-future.org/lbc/basics4-0/>
- <https://standard.wellcertified.com/well>
- <https://henninglarsen.com/en/projects/featured/1676-the-biotope>
- <https://living-future.org/case-studies/the-chesapeake-bay-brock-environmental-center/>
- Shensa A, Sidani JE, Dew MA, Escobar-Viera CG, Primack BA. Social Media Use and Depression and Anxiety Symptoms: A Cluster Analysis. *Am J Health Behav*. 2018 Mar 1;42(2):116-128. doi: 10.5993/AJHB.42.2.11. PMID: 29458520; PMCID: PMC5904786
- <https://jasmx.com/projects/listed-projects/te-kura-whare/>
- <https://www.doc.govt.nz/parks-and-recreation/places-to-go/east-coast/places/te-urewera/?tab-id=50578>
- <https://living-future.org/case-studies/the-bertschi-school-science-wing/>
- Glenn, Jerome. (2021). THE FUTURES WHEEL.
- <http://www.damienlutz.com.au/holistic-futures-wheel/>
- <https://www.haudenosauneeconfederacy.com/values/>
- <https://www.landscapeperformance.org/case-study-briefs/cheonggyecheon-stream-restoration>
- <https://lifecentereddesign.net/resources>
- <https://lifecentred.design/the-life-centred-design-guide/>
- <https://lifecentereddesign.school/>
- <https://www.climatedesigners.org/edu/climifypodcast/what-is-life-centered-design>



[interface.com](https://www.interface.com)



Climate change is undeniable. And reversible. Our mission is to prove it. Join the #ClimateTakeBack and help create a climate fit for life.