



**Interface**<sup>®</sup>

Carpet Tile | LVT | nora<sup>®</sup> Rubber Flooring

# Life-Centered Design

Concevoir un monde  
où chacun peut  
s'épanouir

Un guide pour les architectes et les  
concepteurs pensé pour équilibrer  
les besoins de tous les êtres vivants

# Introduction

En tant que pionnier du design et de la durabilité, Interface a toujours fait de la création d'espaces ayant un impact positif sur les personnes et la planète une priorité. Auparavant, nous abordions chacun de ces sujets séparément - nous examinions d'un côté la façon dont les espaces affectent le bien-être et l'efficacité des utilisateurs, et notre impact sur la Terre de l'autre. Pourtant, en vérité, toute vie - qu'il s'agisse d'individus, de plantes, d'animaux ou de microbes - est inextricablement liée aux autres qui l'entourent. Nous pensons donc qu'il est essentiel d'aborder la conception en gardant cette idée à l'esprit.

La pratique du Life-Centered Design est une progression toute naturelle dans notre approche à long terme de la conception, basée sur les systèmes. Elle nous pousse à élargir notre perspective et à repenser la manière dont nous recherchons, planifions, concevons et construisons en tenant compte de toutes les formes de vie.

Il s'agit d'une approche holistique de la conception qui nous demande de réfléchir aux impacts positifs des espaces construits si nous donnons la même priorité à l'impact environnemental, à la santé et au bien-être des individus, à la beauté et à la fonction, ainsi qu'à notre lien avec la nature. Cette façon de penser reconnaît que notre monde et ses systèmes interconnectés sont très réactifs, que nos actions ont un effet d'entraînement et que, lorsque les écosystèmes dont nous faisons partie sont en crise, nous le sommes tout autant.

Nous invitons les autres à se joindre à nous pour adopter le concept du Life-Centered Design et considérer la nature comme bien plus qu'une ressource infinie destinée à combler nos besoins et nos désirs. Grâce à une action collective, nous pouvons transformer l'environnement bâti et mieux servir tous les types de vie sur Terre.

Dans ce guide d'introduction, nous donnons un aperçu du Life-Centered Design et nous examinons les possibilités de mettre ce concept en pratique. Nous avons consulté des concepteurs, des experts et des leaders d'opinion du monde entier afin de compiler des thèmes clés, des études de cas et des idées concrètes pour vous aider à intégrer cette approche dans vos projets.

Alors que les effets du changement climatique deviennent de plus en plus évidents, la nécessité pour les concepteurs d'appliquer les principes du Life-Centered Design devient de plus en plus urgente. Nous savons que le comportement humain est la plus grande menace pour la vie sur cette planète. Il est donc temps pour nous de repenser les systèmes qui sont à l'origine de tant de dévastations. Nous espérons que ce guide servira de tremplin pour réfléchir à la manière dont la communauté des concepteurs peut agir dans le meilleur intérêt de toute vie, et ce, pour permettre un environnement bâti équitable où chacun peut s'épanouir.



Université de Teesside, Royaume-Uni

# Une approche plus holistique de la conception

Le Life-Centered Design perçoit l'environnement bâti de manière plus holistique. Elle nous oblige à nous poser la question "Comment pouvons-nous contribuer à un avenir prospère pour tous les êtres vivants?"

Cette approche de la conception nous aide à élargir notre compréhension de la nature - à reconnaître que la nature, c'est bien plus que des éléments physiques comme les animaux et les plantes; la nature, c'est l'ensemble de tous les systèmes interconnectés qui soutiennent la diversité de la vie sur Terre. Cette diversité est à l'origine d'aspects essentiels d'une biosphère vivable, notamment des systèmes résilients de soutien à la vie qui créent de l'air respirable, de l'eau potable, des cycles climatiques stables, etc. Grâce au Life-Centered Design, nous prenons en compte les besoins, les valeurs et les expériences interdépendants de tous les êtres vivants, tout en continuant à créer un avenir qui donne la priorité à l'impact environnemental, à la santé et au bien-être de l'homme, à la beauté et à la fonction.

## Évolution des pratiques de conception

Le Life-Centered Design est une extension nécessaire des pratiques de conception actuelles. Si la conception centrée sur l'homme dans les intérieurs et l'architecture a permis d'améliorer nos espaces pour répondre aux besoins individuels, nous devrions étendre cette approche aux écosystèmes qui permettent à la vie d'exister sur notre planète. Avec cette approche globale, nous recadrons le champ d'application de la conception au-delà des exigences des utilisateurs des bâtiments pour prendre en compte les conséquences des projets de construction sur les autres espèces qu'ils affectent également. Plutôt que de saper les autres approches de conception, le Life-Centered Design s'associe à ces pratiques pour aborder des questions complexes, interconnectées et interdépendantes.

Après tout, bon nombre des défis auxquels la vie sur Terre est confrontée aujourd'hui sont le résultat cumulé de millions de décisions individuelles en matière de conception prises depuis le début de la révolution industrielle. Par conséquent, le rôle de la conception n'est plus aussi simple que nous le pensions autrefois. Pour réussir à concevoir un avenir vivable, les architectes et les concepteurs du monde entier doivent désormais s'attaquer aux problèmes liés à l'étalement urbain, aux déplacements massifs, à la pollution, aux phénomènes météorologiques extrêmes, à la perte de biodiversité et à bien d'autres choses encore.

## Exemples d'approches de conception qui incluent des aspects du Life-Centered Design

Approche de la conception	Les bases
Conception régénérative	Cette approche basée sur le lieu a comme objectif d'avoir un impact écologique et social positif qui soit adaptable, réparateur et autonome. <sup>1</sup>
Life-Centered Design	Cette méthode utilise l'observation pour placer les utilisateurs finaux humains au centre du processus de conception, et ce, afin de répondre aux besoins et désirs qui leur sont propres. <sup>2</sup>
Conception biophilique	Cette pratique se concentre sur la façon dont les liens avec la nature peuvent être conçus dans l'environnement bâti, de manière à favoriser le bien-être des personnes et de la planète. <sup>3</sup>
Conception biomimétique	Cette méthode s'inspire de l'approche de la nature en matière de forme et de fonction pour créer des principes et des stratégies de conception. <sup>4</sup>
Conception circulaire	Largement axée sur les matériaux, cette approche adapte le processus linéaire "prendre-fabriquer-jeter" pour maintenir les ressources en usage. <sup>5</sup>

## Le Life-Centered Design est déjà une réalité

Dans le monde entier, nous assistons à l'adoption à grande échelle du Life-Centered Design dans l'aménagement urbain. Ces efforts prennent en compte la relation entre les espaces et les bâtiments, entre les bâtiments et leurs sites, et entre les sites et la communauté environnante - ainsi que la manière dont chacun de ces éléments contribue à la santé de l'ensemble du tissu urbain et au-delà. Ces projets réfléchis et empathiques voient le jour grâce à des infrastructures destinées à :

- **Créer une plus grande résilience au changement climatique** en adoptant des solutions fondées sur la nature. Par exemple, les *Sponge Cities* (littéralement villes éponges) intègrent des aménagements paysagers stratégiques pour une meilleure absorption de l'eau et la prévention des inondations dans les zones urbaines<sup>6</sup>
- **Protéger et améliorer la biodiversité** par le biais du processus de planification. Des initiatives telles que le *Project Positive* de *Biomimicry 3.8*, le *Urban Greening Factor (UGF)*<sup>7</sup>, *Biodiversity Net Gain (BNG)*<sup>8</sup>, et le *City Biodiversity Index (CBI)*<sup>9</sup> fournissent aux urbanistes des outils pour mesurer et suivre les progrès des efforts de conservation de la biodiversité.
- **S'attaquer à l'interconnexion des crises de la biodiversité et du climat** en créant les *BiodiverCities*<sup>10</sup> et en étendant le *Biophilic Cities Network* à travers le monde<sup>11</sup>.
- **Donner aux citoyens un meilleur accès aux espaces** grâce à des approches favorables à la nature, telles que *Building with Nature*<sup>12</sup>, le *Living Building Challenge*<sup>13</sup>, et la norme *WELL Building Standard*<sup>®14</sup>.

Ces initiatives contribuent à faciliter l'adoption d'une approche des bâtiments et des espaces intérieurs davantage axée sur la vie. L'effet d'entraînement de ces conceptions signifie que les architectes et les concepteurs de l'environnement bâti ont souvent un impact qui dépasse, et de loin, le projet initial.

# Les thèmes du Life-Centered Design

Alors, comment les concepteurs peuvent-ils intégrer le Life-Centered Design dans leur pratique quotidienne ? Nous avons recueilli les points de vue des praticiens et identifié des exemples concrets, puis nous avons regroupé nos conclusions en six thèmes qui soutiennent cette approche de la conception. Nous explorerons chaque thème individuellement, mais il est également important de souligner leurs points communs, qui reflètent l'interdépendance du Life-Centered Design.

- 1 Concevoir équitablement pour toutes les formes de vie
- 2 Concevoir avec la nature
- 3 Concevoir pour la connexion
- 4 Concevoir en collaboration
- 5 Concevoir pour le bien
- 6 Concevoir en pensant au passé et à l'avenir



« Nous ne devrions pas être à la recherche d'un outil ou d'un cadre supérieur qui rendrait tous les autres inutiles. Nous avons besoin que les concepteurs soient des apprenants en permanence, qu'ils soient dotés d'une vaste boîte à outils, qu'ils se montrent capables de répondre avec agilité aux complexités, aux opportunités et aux besoins uniques que présente chaque projet. »

Erin Rovalo, Ph.D., vice-présidente de la communauté, International Living Future Institute

# Thème 1 : Concevoir équitablement pour toutes les formes de vie

Le Life-Centered Design nous demande d'adopter un état d'esprit plus humble, basé sur le "nous" plutôt que sur le "moi". Cette perspective reflète le fait simple et scientifique que les humains appartiennent au système plus large de la vie et que de nombreux défis auxquels nous sommes confrontés en tant qu'espèce ont également un impact sur d'autres formes de vie.

Une fois que nous aurons modifié notre perception de qui et de quoi devrait être au centre du design, nous pourrions ouvrir la voie à une conception plus équitable et au bien-être d'un plus grand nombre d'espèces sur notre planète.

## En pratique :

L'immeuble de bureaux Biotopé à Lille, en France, est un exemple inspirant de conception pour toute la vie qui relie les employés à la nature à tous les niveaux. Conçu par Henning Larsen et l'entreprise lilloise KeurK, le nom de l'immeuble reflète l'expression grecque signifiant "milieu de vie" et constitue une extension verticale de l'anneau vert de la ville qui traverse le site. Un réseau de balcons, de terrasses et de ponts, le tout agrémenté de nichoirs et de substrats fertiles<sup>15</sup>, crée un habitat pour plus de 65 espèces végétales et la faune locale.

## Comment concevoir équitablement pour toutes les formes de vie :

- Repenser votre perception de qui ou quoi devrait être au centre du design.
- Élargir votre point de vue pour prendre en compte les besoins des autres formes de vie en même temps que les besoins humains (par exemple, considérer les humains comme faisant partie de la nature plutôt que comme étant séparés).
- Comprendre le bien-être de l'environnement et son influence sur la santé physique et mentale des individus.
- Reconnaître que des décisions apparemment indépendantes les unes des autres, prises dans le cadre d'un projet, peuvent avoir des répercussions en amont et en aval de la chaîne d'approvisionnement.

## Commencez par poser les questions :

1. Si vous vous considérez comme partie intégrante de la nature, en quoi cela modifie-t-il votre approche du projet?
2. Quelles sont les relations entre ce projet, la communauté locale et l'écosystème naturel?
3. Comment ce projet peut-il contribuer au bien-être des utilisateurs, des non-utilisateurs et des autres types de vie, à l'échelle locale et mondiale?



Nous sommes en train de revoir et d'élargir notre compréhension du bien-être. Nous avons tendance à considérer notre bien-être comme étroit, en silo. Or, il est interconnecté avec le bien-être de tout ce qui nous entoure. »

Katharina Clasen, conceptrice UX senior et cofondatrice de LifeCenteredDesign.net

## Thème 2 : Concevoir avec la nature

Les Life-Centered Design garantit que la nature est défendue, tout au long du processus de conception. Elle nous encourage à élargir nos responsabilités et à prendre en compte l'impact de l'environnement bâti sur d'autres personnes que les humains, ainsi que la manière dont nous pouvons travailler avec, plutôt que contre, nos écosystèmes.

Cela exige de mener des recherches rigoureuses tout au long du processus de conception et de mettre à profit les informations ainsi acquises de manière à prendre des décisions éclairées en matière de conception.

### En pratique :

Situé à Virginia Beach, Va. aux États-Unis, le Centre environnemental Brock de la Fondation de Chesapeake Bay est un exemple de conception avec la nature. Marquant l'intersection de l'océan Atlantique et de la baie de Chesapeake, le terrain est essentiel à l'écosystème de la région. Anciennement un marais, le site du projet a été rempli de boues de dragage dans les années 1970. Aujourd'hui, le bâtiment est unique dans la mesure où il soutient la restauration du terrain, permettant la succession écologique et la création d'habitats pour des espèces végétales et animales d'une grande importance. L'emplacement permet également de mettre en place des programmes pratiques d'éducation à l'environnement, d'aider la communauté locale à comprendre l'écosystème dont elle fait partie et de donner à la prochaine génération les moyens de défendre cet écosystème<sup>16</sup>.

### Comment concevoir avec la nature :

- Reconnaître que les décisions de conception (telles que choisir entre la réutilisation et la construction neuve ou encore comprendre les degrés d'efficacité énergétique et le carbone incorporé des matériaux) fonctionnent soit avec la nature, soit contre elle.
- Maintenir une compréhension fondamentale des systèmes naturels impliqués dans un projet.
- Incorporer des données et des connaissances spécifiques au projet pour concevoir de manière à ce que la nature puisse s'épanouir.
- Agir en tant que gardiens de la nature et aborder la conception comme une forme d'intendance.

### Commencez par poser les questions :

1. Si la nature était votre client, qui et que souhaiterait-elle pour ce projet ?
2. De quelles connaissances disposez-vous pour comprendre réellement l'impact de votre projet sur les besoins de l'environnement naturel ? De quelles connaissances avez-vous encore besoin ?
3. Comment ce projet peut-il avoir un impact positif sur l'écosystème local et mondial ?



Nous devons agir comme des intendants de la nature, et ne pas lutter contre la nature. Nous traitons la terre comme quelque chose qu'il faut vaincre et contre lequel il faut se battre. »

Javier Gras, associé chez Terralupa et responsable de la sensibilisation et de l'impact organisationnel au sein du Bio-Leadership Project.



## Thème 3 : Concevoir pour la connexion

En tant qu'espèce, nous sommes devenus plus que jamais connectés à l'échelle mondiale grâce au développement de la technologie.

En même temps, nombre d'entre nous se sont progressivement déconnectés des relations humaines et du monde qui nous entoure, ce qui a des conséquences négatives sur notre bien-être.<sup>17</sup>

Le Life-Centered Design reconnaît le besoin humain de se connecter à la société et à la nature pour favoriser l'empathie, la compréhension et le bien-être. Ces liens peuvent être établis entre nous, avec nos communautés, avec les lieux que nous visitons, avec notre environnement naturel ou avec d'autres cultures. Elle nous encourage également à nous inspirer des pratiques des communautés indigènes du monde entier, dont beaucoup ont conservé un lien profond avec l'environnement naturel.

### En pratique :

Te Kura Whare, construit pour les habitants de Tūhoe in Aotearoa (Nouvelle-Zélande), incarne ce que signifie se connecter avec les gens et la nature.<sup>18</sup> L'espace sert de plateforme aux habitants de Tūhoe pour se connecter avec leur iwi (tribu) passée, présente et future, dont les terres ancestrales comprennent Te Urewera, un ancien parc national désormais reconnu par la loi comme une personne vivante.<sup>19</sup> Le résultat est un lieu qui reflète leurs valeurs culturelles et leur identité. Les pratiques régénératrices utilisées pour sa construction créent une base solide permettant à la communauté d'agir en tant que gardienne de son environnement naturel.

### Comment concevoir pour la connexion :

- Comprendre que les humains ont besoin de se connecter au sein et au-delà de leurs communautés.
- Renouer avec la nature, car elle est vitale pour notre bien-être et la santé de la planète.
- Faciliter ces connexions par le biais de l'environnement bâti afin de créer un sentiment d'appartenance.
- Éduquer les clients sur la façon dont un projet cherche à connecter les utilisateurs au site du projet, à la communauté locale et aux systèmes naturels environnants.

### Commencez par poser les questions :

1. Qui cette conception touche-t-elle directement ou indirectement, et comment pouvez-vous prendre en compte leurs besoins?
2. Comment ce projet pourrait-il les aider à se sentir partie prenante de leur communauté locale et de leur environnement?
3. Quelles pourraient être les conséquences imprévues de votre projet? Comment les rendre perceptibles?



Reconnaître que nous [les humains] ne sommes pas une espèce au sommet, mais que nous appartenons à un système de vie complexe où chacun est imbriqué et lié à l'autre. Il est très utile de retrouver le sens de la mémoire des modes d'existence traditionnels et des façons de comprendre notre monde ; nous pourrions nous tourner vers les communautés indigènes pour qu'elles nous guident. »

Kara de los Reyes, fondatrice de Terralupa et codirectrice générale, The Association of Collaborative Design.

## Thème 4 : Concevoir en collaboration

Le Life-Centered Design favorise une approche collaborative de la conception et met l'accent sur la valeur de la diversité, tant sur le plan professionnel que sociétal.

Cela nous encourage à apprendre des autres, à partager nos ressources et nos connaissances et à nous ouvrir aux idées de ceux qui ont des perspectives et une expertise différentes. Dans le secteur de l'environnement bâti, cela implique de briser les silos professionnels qui peuvent empêcher une collaboration interdisciplinaire efficace. Après tout, la prise en compte d'un large éventail de points de vue permet souvent de trouver des solutions de conception qui répondent à des besoins et à des objectifs plus divers, qui offrent une plus grande résilience et qui inscrivent les projets dans une perspective de réussite à plus long terme.

Concevoir en collaboration nous pousse à reconnaître de quelle manière la subjectivité affecte nos décisions de conception, à trouver des moyens d'écouter et d'apprendre à partir des expériences vécues par d'autres, et à prendre en compte les personnes touchées par nos projets que nous ne considérons peut-être pas traditionnellement comme des parties prenantes.

### En pratique :

Le Bâtiment des sciences de la vie de l'école Bertschi, Seattle, Wash., aux États-Unis, reflète ce thème.<sup>20</sup> Les concepteurs ont demandé aux élèves de la maternelle au CM2 comment ils souhaitaient voir le monde naturel s'exprimer dans leurs salles de classe, puis ils ont intégré leurs réponses dans le processus de conception. Les concepteurs ont demandé aux élèves de maternelle et de première année de quelle manière ils souhaitaient voir le monde naturel s'exprimer dans leurs salles de classe, puis ils ont intégré les réponses obtenues dans leur processus de conception. Ce processus a permis de révéler l'admiration et l'émerveillement que les élèves éprouvent pour leur environnement naturel, en créant un espace où ces sentiments peuvent continuer à s'épanouir pendant leur expérience d'apprentissage.

### Comment concevoir en collaboration :

- Écouter, en faisant preuve d'ouverture, ceux qui ont des expériences et des perspectives différentes.
- Associer les parties prenantes sous-représentées au processus de conception.
- Partager et échanger des connaissances avec d'autres professionnels.
- Créer des dossiers de conception et des phases de programmation qui prennent en compte les contributeurs non traditionnels.

### Commencez par poser les questions :

1. Comment pouvez-vous apprendre de différentes disciplines et collaborer avec elles ? Et comment partagez-vous ces apprentissages avec les autres ?
2. Quels sont les préjugés, les perspectives et les valeurs personnelles ou culturelles que vous pourriez apporter à ce projet ? Comment pouvez-vous vous assurer que cela n'affecte pas votre approche ?
3. Quels modèles ou outils peuvent favoriser une meilleure collaboration dans le cadre de ce projet ?



La première question à se poser est la suivante : Comment puis-je me décentrer ?  
Quels sont mes préjugés, mes valeurs, mes hypothèses et mes privilèges ? »

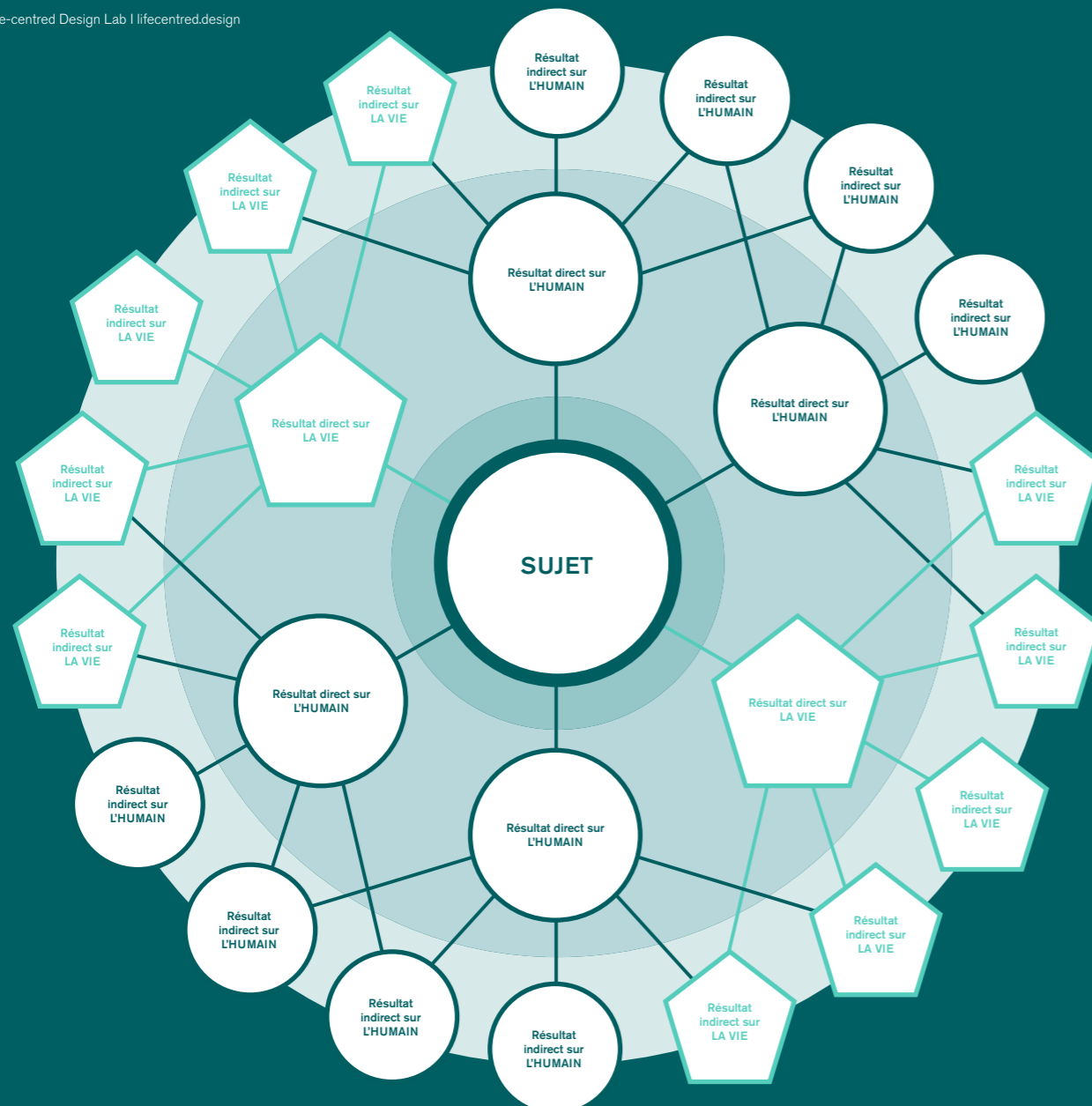
Damien Lutz, designer UX/UI senior, auteur et fondateur de Life-centred Design Lab.



# Holistic Futures Wheel

Damien Lutz 2020 | Basé sur la Futures Wheel, de Jerome C. Glenn

The Life-centred Design Lab | [lifecentred.design](http://lifecentred.design)



## Mode d'emploi

### Étape 1

Inscrivez votre sujet (idée/décision/changement/défi) au centre.

### Étape 2

Imaginez que ce défi se concrétise et identifiez (au moyen d'un brainstorming ou en effectuant une recherche) les impacts directs possibles. Celles-ci peuvent être positives, négatives ou neutres. Inscrivez-les dans le premier anneau autour du défi.

### Étape 3

Identifiez les conséquences indirectes entraînées par les conséquences directes. Utilisez les lignes de connexion pour vous soutenir dans votre recherche de résultats indirects que les effets combinés de deux résultats directs pourraient générer. Ces lignes constituent un guide, n'hésitez pas à les ignorer/supprimer si nécessaire ou encore à en ajouter au besoin.

### Étape 4

Prolongez les anneaux de résultats indirects autant de fois que vous le souhaitez. N'hésitez pas à passer à un troisième niveau de conséquences ou plus.

### Étape 5

Analyser les prochaines étapes - réfléchir à la manière d'améliorer ou de gérer les effets négatifs, de renforcer et d'exploiter les effets positifs et d'éliminer ou de dynamiser les effets neutres.

## Clé



Le cercle central correspond à votre défi - une idée, un changement ou une décision - dont vous souhaitez explorer les conséquences.



Le cercle HUMAN résultats directs/indirects correspond aux impacts sur les aspects humains immédiats (utilisateurs du produit, impacts commerciaux et économiques).



Le polygone LIFE résultats directs/indirects correspond aux impacts sur la santé de la biodiversité (terre, forêts, mer, air, animaux, insectes, écosystèmes, énergie, climat), la diversité humaine (raciale, culturelle, d'orientation sexuelle, de genre) et les humains invisibles touchés tout au long du cycle de vie du changement/produit. Pour aider à trouver des idées, utilisez les Product Lifecycle Impact Cards qui se trouvent dans le Holistic Design Toolkit (trousse d'outils pour la conception holistique) de Damien Lutz\*.

\*<https://www.damienlutz.com.au/wp-content/uploads/2020/12/Holistic-Design-Toolkit.pdf>

# Thème 5 : Concevoir pour le bien

Bien que le concept puisse sembler ouvert à de multiples interprétations, à la base, concevoir pour le bien signifie atteindre les objectifs d'un projet tout en créant un changement positif. Le Life-Centered Design nous invite à reconsidérer ce que signifie une bonne conception - au-delà de la désirabilité ou de la réduction de l'impact (être moins mauvais), pour prendre en compte des valeurs plus axées sur la vie, telles que la qualité de vie.

En concevant pour le bien, nous nous devons de trouver un équilibre entre les besoins et les désirs des clients, des utilisateurs et de notre espèce, et une responsabilité plus large à l'égard de nos écosystèmes. Cela signifie qu'il faut se demander pour qui - ou pour quoi - la conception est bonne, s'efforcer de minimiser tout impact négatif ou involontaire et répondre au retour d'information. Les valeurs auxquelles nous accordons la priorité influencent les critères que nous fixons pour évaluer une bonne conception, et nous devons donc nous assurer que ces valeurs profitent à toutes les formes de vie.

## En pratique :

Dans l'industrie, nous commençons à voir émerger ces outils et ces mesures, mais ils ne sont pas tous nouveaux. Concepteur UX/UI senior, auteur et fondateur de Life-centred Design Lab Damien Lutz a adapté la Futures Wheel, de Jerome C. Glenn, datant de 1971 et utilisée pour identifier les conséquences potentielles du changement<sup>21</sup>, créant ainsi la Holistic Futures Wheel. Les mises à jour de Lutz rendent la version originale de Glenn plus liée à la conception et permettent de mieux étudier l'impact général sur la vie pendant le processus de conception<sup>22</sup>.

## Comment concevoir pour le bien :

- Déterminer les valeurs à privilégier, tant sur le plan individuel que professionnel.
- Créer de nouveaux moyens qualitatifs et quantitatifs de mesurer la réussite et de recueillir des informations en retour.
- Trouver l'équilibre entre nos besoins en tant qu'individus et en tant qu'espèce et les ceux de toutes les autres formes de vie.
- Déterminer comment améliorer de manière mesurable les impacts d'un projet sur la communauté et la biosphère tout en maintenant la satisfaction du client et la rentabilité.

## Commencez par poser les questions :

1. Comment définissez-vous ce qui est "bon" pour ce projet - à la fois quantitativement et qualitativement ?
2. Quelles méthodes privilégieriez-vous pour vous assurer que le projet a un impact positif - petit ou grand - sur les choses qui l'entourent ?
3. Comment trouver le bon équilibre entre les besoins humains et les besoins non-humains ?



Pour s'assurer que toutes les parties prenantes sont représentées dans le processus de conception, il faut tenir compte des personnes qui pourraient en tirer des "inconvenients" - aucune conception ne sera jamais entièrement positive. »

Gemma Jerome, Ph.D., directrice de Building with Nature



# Thème 6 : Concevoir en pensant au passé et à l'avenir

Le Life-Centered Design élargit le concept de d'échéancier de projet en concevant des projets qui vont au-delà des objectifs à court terme de l'utilisation initiale du bâtiment. Dans cet ordre d'idées, les équipes de projet doivent résister à la tentation de partir d'une page blanche et plutôt se tourner vers le passé et appliquer les enseignements tirés de projets antérieurs, de communautés préindustrielles, d'écosystèmes locaux, etc., et ce, afin d'identifier les possibilités d'amélioration qui tiennent compte de tous les aspects de la vie.

Il est également important de reconnaître que les décisions prises aujourd'hui en matière de conception ont un impact sur la capacité des générations futures à prospérer et sur la capacité de la Terre à se restaurer. Cette idée est partagée par des communautés indigènes telles que la Confédération Haudenosaunee d'Amérique du Nord, dont la valeur de la septième génération prend en compte "ceux qui ne sont pas encore nés mais qui hériteront du monde".<sup>23</sup> Le Life-Centered Design demande d'envisager les effets d'un bâtiment sur les générations futures, la manière dont les autres pourraient adapter ou faire évoluer une conception au fil du temps, et tout impact à long terme sur les systèmes interdépendants qui relient tous les types de vie.

## En pratique :

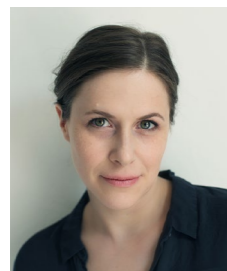
Le projet de restauration du cours d'eau Cheonggyecheon à Séoul, en Corée du Sud, est un exemple de conception qui tient compte du passé et de l'avenir. Dans le cadre de ce projet, une autoroute très fréquentée a été enrayée pour révéler une section du ruisseau Cheonggyecheon auparavant recouverte par la route. Ce projet marque le passage d'un développement urbain centré sur l'automobile à un développement axé sur l'amélioration de la qualité de vie des habitants et des écosystèmes locaux. Une analyse de ce qui avait existé avant la ville ayant pour but l'orientation du projet a permis d'améliorer la zone sur le plan social et économique, d'accroître la biodiversité, de réduire l'effet d'îlot de chaleur urbain et de créer une résilience à long terme contre les inondations.<sup>24</sup>

## Comment concevoir en pensant au passé et à l'avenir :

- Prendre en compte l'impact des décisions d'aujourd'hui sur les générations de demain.
- Tirer des leçons du passé pour améliorer l'avenir du site d'un projet et au-delà.
- Concevoir en tenant compte du fait que les futurs utilisateurs adapteront ce que vous créez.
- Identifier les possibilités d'accroître la résilience de votre projet et d'en faciliter l'itération évolutive.

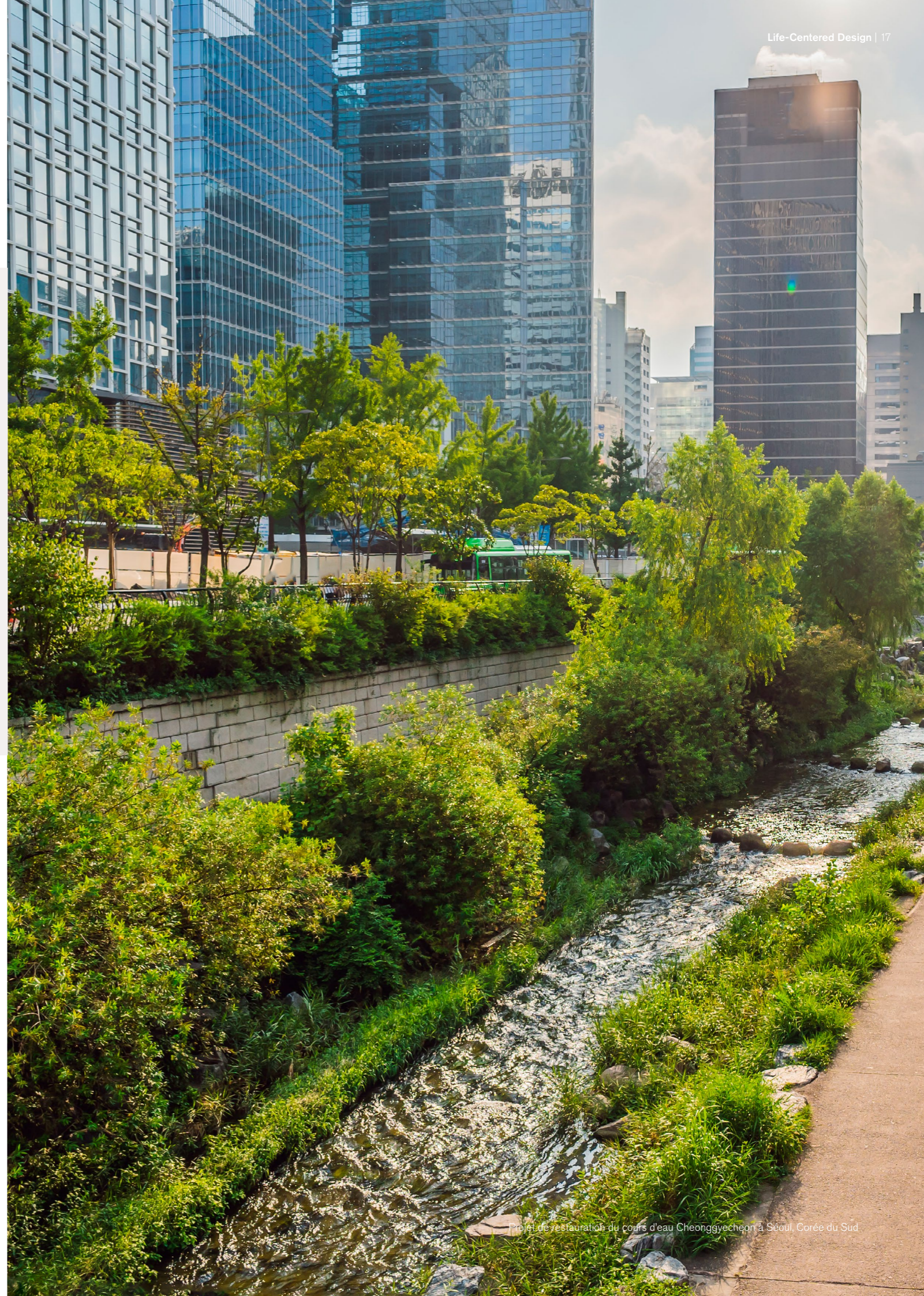
## Commencez par poser les questions :

1. À l'avenir, d'autres pourront-ils adapter ce que vous avez créé plutôt que de le démolir et de repartir de zéro ?
2. Comment ce projet peut-il aider à corriger les impacts négatifs du passé et contribuer au bien-être des générations à venir ?
3. De quelle manière ce projet s'adaptera-t-il aux besoins changeants des individus et de l'environnement ?



Nous devons considérer chacun de nos projets comme une chaîne de catalyseurs. Nous créons des objectifs clairs sur le long terme, et nous inversons ensuite notre chemin dans la conception et la stratégie. Pour ce faire, nous nous demandons : « Comment le projet va-t-il vieillir ? Et quels sont les différents impacts qu'il aura tout au long de sa durée de vie ? »

Shira de Bourbon Parme, Ph.D., responsable du bien-être urbain et de l'innovation - villes régénératives chez Ramboll.



# Et Maintenant ?

Concevoir pour que la vie humaine et non humaine puisse s'épanouir sur Terre nécessite de s'attarder aux contributions de l'industrie du bâtiment au changement climatique. La bonne nouvelle, c'est que le Life-Centered Design permet à la communauté des concepteurs de faire un pas dans la bonne direction grâce à une extension naturelle de notre parcours actuel en matière de durabilité. Elle nous invite à poser des questions qui remettent en question nos hypothèses et à envisager les projets sous un angle nouveau. Nous vous encourageons donc à prendre un moment pour réfléchir aux valeurs et aux perspectives qui influencent vos propres décisions et actions, puis à prendre du recul et à considérer la situation dans son ensemble - comment nous, les humains, nous intégrons dans nos écosystèmes et comment nous pouvons contribuer à leur résilience à long terme.

## Comment y parvenir ?

Ensemble, en créant une communauté dont les membres apprennent les uns des autres, en s'aidant mutuellement à voir nos angles morts et en partageant nos ressources en tant que praticiens et en tant qu'individus. Tous ceux avec qui nous en avons discuté ont le sentiment que le simple fait de connaître le terme Life-Centered Design peut contribuer à changer notre façon de penser et à voir les choses d'un point de vue non seulement plus inclusif, mais aussi plus holistique.

Interface s'est mis en route et nous invitons les autres à nous rejoindre dans nos efforts pour créer un climat propice à la vie. Ensemble, nous pouvons contribuer à mieux servir la vie sur Terre et profiter des avantages d'un monde prospère.

## Intéressé à en savoir plus ?

Vous trouverez ci-dessous des ressources supplémentaires qui encouragent la conception dans un état d'esprit axé sur l'ensemble de la vie :

- [LifeCenteredDesign.net<sup>25</sup>](https://lifecentereddesign.net)
- [The Life-Centred Design Guide<sup>26</sup>](#)
- [The Life-Centered Design School<sup>27</sup>](#)
- [ClimateDesigners.org](https://climatedesigners.org)  
'What is Life-Centered Design' Podcast Episode<sup>28</sup>



Bosco Verticale, Milan, Italie

# Remerciements et collaborateurs

Pour élaborer ce guide, nous avons consulté des architectes, des concepteurs et des leaders d'opinion passionnés et compétents au sujet du Life-Centered Design et de ses six thèmes. Ces conversations nous ont permis d'explorer l'approche de la conception et la façon dont les concepteurs peuvent commencer à intégrer la pensée centrée sur la vie dans leurs projets.

Nous tenons à remercier les acteurs de changement et les leaders suivants d'avoir pris part au partage des connaissances avec Interface et d'avoir offert de leur temps pour fournir des informations, images et citations à inclure dans ce guide de conception :

**Oliver Heath, Victoria Jackson and Rosa Isaacs et Oliver Heath Design Ltd.**, qui ont effectué des recherches approfondies sur le sujet et rédigé ce guide pour Interface.

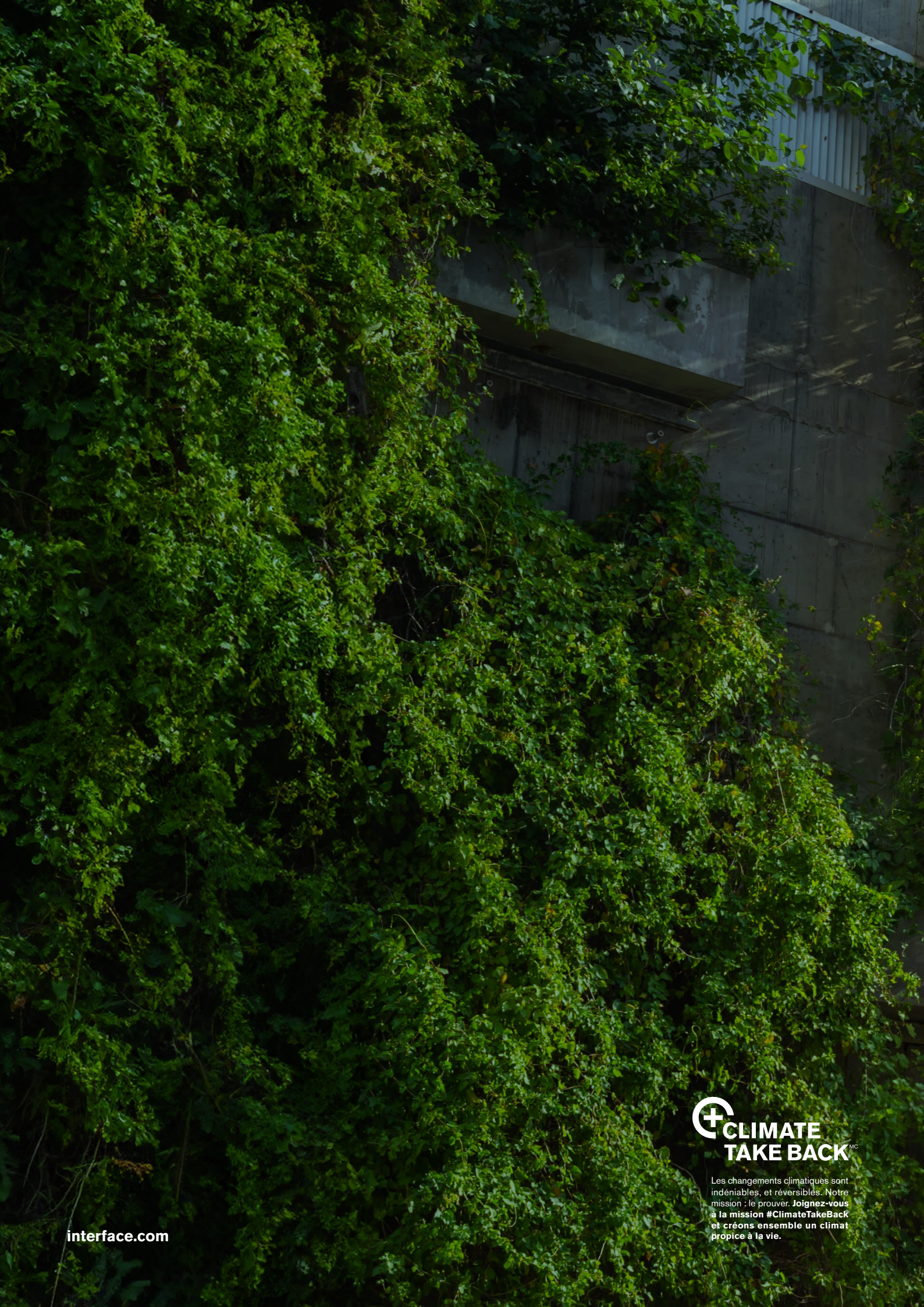
**Steve Colling**, propriétaire de **CREDO Research** et ami d'Interface, qui a interrogé des acteurs du changement sur ces idées et a pris part à de nombreuses conversations porteuses de changement, et ce, au cours de l'élaboration de ce guide.

Tous les professionnels de l'architecture et de la conception avant-gardistes cités dans ce guide et ceux énumérés ci-dessous, qui ont eu la générosité de partager leur passion, leur esprit de collaboration et leurs points de vue sur ce sujet important.

la Adlercreutz	Sarah Ichioka
Duncan Baker-Brown	Gemma Jerome, Ph.D
Shira de Bourbon Parme, Ph.D.	David Kirkland
Martin Brown	Damien Lutz
Katharina Clasen	Richard James MacCowan
Munish Datta	Bruce Mau
Estela Duhart	Scott McAulay
John Elkington	Arndt Pechstein, Ph.D.
Carolina Faria	Kara de los Reyes
Javier Gras	Erin Rovalo, Ph.D.
Hattie Hartman	Carra Santos
Mike Henderson	Matthijs Schouten, D.Sc
Samuel Huber, Ph.D.	Anton Schubert

## Références

- [https://www.designingbuildings.co.uk/wiki/Regenerative\\_design](https://www.designingbuildings.co.uk/wiki/Regenerative_design)
- <https://online.hbs.edu/blog/post/what-is-human-centered-design>
- <https://www.oliverheath.com/>
- <https://biomimicry.org/what-is-biomimicry/>
- <https://focus.flokk.com/what-does-circular-design-actually-mean>
- <https://climatechampions.unfccc.int/what-are-sponge-cities-and-how-can-they-prevent-floods/>
- <https://www.london.gov.uk/programmes-strategies/planning/implementing-london-plan/london-plan-guidance/urban-greening-factor-ugf-guidance>
- [https://naturalengland.blog.gov.uk/wp-content/uploads/sites/183/2022/04/BNG-Brochure\\_Final\\_Compressed-002.pdf](https://naturalengland.blog.gov.uk/wp-content/uploads/sites/183/2022/04/BNG-Brochure_Final_Compressed-002.pdf)
- [https://citieswithnature.org/cbi-introduction/#:~:text=The%20City%20Biodiversity%20Index%20\(CBI,against%20their%20own%20individual%20baselines.](https://citieswithnature.org/cbi-introduction/#:~:text=The%20City%20Biodiversity%20Index%20(CBI,against%20their%20own%20individual%20baselines.)
- <https://www.weforum.org/biodiversity-by-2030/insight-report>
- <https://www.biophilicities.org/>
- <https://www.buildingwithnature.org.uk/>
- <https://living-future.org/lbc/basics4-0/>
- <https://standard.wellcertified.com/well>
- <https://henninglarsen.com/en/projects/featured/1676-the-biotope>
- <https://living-future.org/case-studies/the-chesapeake-bay-brock-environmental-center/>
- Shensa A, Sidani JE, Dew MA, Escobar-Viera CG, Primack BA. Social Media Use and Depression and Anxiety Symptoms: A Cluster Analysis. *Am J Health Behav.* 2018 Mar 1;42(2):116-128. doi: 10.5993/AJHB.42.2.11. PMID: 29458520; PMCID: PMC5904786
- <https://jasmx.com/projects/listed-projects/te-kura-whare/>
- <https://www.doc.govt.nz/parks-and-recreation/places-to-go/east-coast/places/te-urewera/?tab-id=50578>
- <https://living-future.org/case-studies/the-bertschi-school-science-wing/>
- Glenn, Jerome. (2021). THE FUTURES WHEEL.
- <http://www.damienlutz.com.au/holistic-futures-wheel/>
- <https://www.haudenosauneeconfederacy.com/values/>
- <https://www.landscapeperformance.org/case-study-briefs/cheonggyecheon-stream-restoration>
- <https://lifecentereddesign.net/resources>
- <https://lifecentredesign/the-life-centred-design-guide/>
- <https://lifecentereddesign.school/>
- <https://www.climatedesigners.org/edu/climifypodcast/what-is-life-centered-design>



[interface.com](https://www.interface.com)



Les changements climatiques sont indéniables, et réversibles. Notre mission : le prouver. **Rejoignez-vous à la mission #ClimateTakeBack et créons ensemble un climat propice à la vie.**